

# 주주총회소집공고

2018년 08월 14일

회 사 명 : (주)하이셈  
대 표 이 사 : 장성호  
본 점 소 재 지 : 경기도 안성시 일죽면 서동대로 7280-26  
(전 화) 031-8046-1700  
(홈페이지)<http://www.hisem.co.kr>

작 성 책 임 자 : (직 책) 재무회계팀장 (성 명) 최시영  
(전 화) 031-8046-1716

# 주주총회 소집공고

(제12기 임시)

주주님의 건승과 맥내의 평안을 기원합니다. 우리 회사는 정관 제18조에 의거, 제12기 임시주주총회를 아래와 같이 개최하오니 참석하여 주시기 바랍니다. (상법 제542조의4 및 정관 제20조에 의거하여 발행주식총수의 1% 이하 소유 주주에 대하여는 전자공고로 소집통지에 갈음하오니 양지하여 주시기 바랍니다.)

- 아 래 -

1. 일시 : 2018년 8월 30일(목) 오전 9시

2. 장소 : 경기도 안성시 일죽면 서동대로 7280-26, (주)하이셈 본사

3. 회의 목적 사항

가. 보고사항 : 감사인 선임 보고

나. 부의 안건

제1호 의안 : 정관 일부 변경의 건

제2호 의안 : 이사 선임의 건 - 사내이사 3명, 사외이사 1명

4. 경영참고사항 비치

상법 제542조의4에 의거, 경영참고사항을 우리 회사 본점에 비치하였고, 금융감독원 또는 한국거래소가 운용하는 전자공시시스템(<http://dart.fss.or.kr>)에 전자공시하여 게시하오니 참고하시기 바랍니다.

5. 전자투표 및 전자위임장권유에 관한 사항

우리회사는 상법 제368조의4에 따른 전자투표제도와 '자본시장과 금융투자업에 관한 법률' 시행령 제160조 제5호에 따른 전자위임장권유제도를 이번 주주총회에서 활용하기로 결의하였고, 이 두 제도의 관리업무를 한국예탁결제원에 위탁하였습니다. 주주님들께서는 아래에서 정한 방법에 따라 주주총회에 참석하지 아니하고 전자투표방식으로 의결권을 행사하시거나, 전자위임장을 수여하실 수 있습니다.

가. 전자투표, 전자위임장권유관리시스템 인터넷 주소 : <http://evote.ksd.or.kr>

모바일주소 : <http://evote.ksd.or.kr/m>

나. 전자투표 행사 전자위임장 수여기간 : 2018년 8월 20일~2018년 8월 29일

- 기간 중 오전 9시부터 오후 10시까지 시스템 접속 가능

(단, 마지막 날은 오후 5시까지만 가능)

한국거래소가 운영하는 전자공시시스템(<http://dart.fss.or.kr>)에 전자공시하여 게시하오니 참조하시기 바랍니다.

- 주주확인용 공인인증서의 종류 : 증권거래용 공인인증서 또는 은행, 증권 범용 공인인증서

2018년 08월 14일

주식회사 하이셈

대표이사 장성호

# I. 사외이사 등의 활동내역과 보수에 관한 사항

## 1. 사외이사 등의 활동내역

### 가. 이사회 출석률 및 이사회 의안에 대한 찬반여부

회차	개최일자	의안내용	사외이사 등의 성명		
			Allen Yen (출석률: 0%)	구본준 (출석률: 100%)	周文斌 (출석률: 0%)
			찬반여부		
18-1	2018.02.06.	1. 2018년도 사업계획 승인의 건 2. 시설투자 승인의 건	불참	찬성	-
18-2	2018.03.06.	1. 운영자금 차입의 건 2. 제11기 정기주주총회 개최의 건 3. 제11기 정기주주총회 의안 확정건의 건	불참	찬성	-
18-3	2018.04.24.	1. 이사회회장 선임의 건 2. 시설자금 차입의 건 3. 공장 설계 계약 체결의 건	불참	찬성	불참

\* 사외이사 周文斌은 2018년 03월 26일 신규선임 되었습니다.

\* 사외이사 구본준은 2018년 06월 25일 사임하였습니다.

### 나. 이사회내 위원회에서의 사외이사 등의 활동내역

위원회명	구성원	활동내역		
		개최일자	의안내용	가결여부
-	-	-	-	-

## 2. 사외이사 등의 보수현황

(단위 : 원)

구분	인원수	주총승인금액	지급총액	1인당 평균 지급액	비고
사외이사	1.5명	1,500,000,000	27,000,000	18,000,000	-

\* 상기 주총승인금액은 전체 이사(사외이사 포함 5명) 보수 한도금액임.

\* 2018년 03월 26일 정기주주총회에서 周文斌(Chou, Wen-Pin) 사외이사의 선임으로, 보수를 받는 사외이사가 1명에서 2명이 되었으나, 중도 선임으로 인하여 인원수를 1.5명으로 하였습니다.

## II. 최대주주등과의 거래내역에 관한 사항

### 1. 단일 거래규모가 일정규모이상인 거래

(단위 : 억원)

거래종류	거래상대방 (회사와의 관계)	거래기간	거래금액	비율(%)
-	-	-	-	-

### 2. 해당 사업연도중에 특정인과 해당 거래를 포함한 거래총액이 일정규모이상인 거래

(단위 : 억원)

거래상대방 (회사와의 관계)	거래종류	거래기간	거래금액	비율(%)
-	-	-	-	-

### III. 경영참고사항

#### 1. 사업의 개요

##### 가. 업계의 현황

###### (1) 테스트 시장 현황

세계 테스트 하우스의 발전은 공정의 전문화 추세로 인한 종합 반도체 제조사의 외주 비중 확대 및 팹리스 업체의 급부상으로 전문적인 파운드리 회사가 설립되면서 본격화 되었습니다. 이는 반도체의 고집적화 소형화 추세, 소비자의 요구에 맞춘 다양한 제품 개발로 인하여 기술난이도와 설비투자가 증가하면서 산업이 생성 발전하는 계기가 되었습니다.

대만은 파운드리 산업을 기반으로 하여 패키징, 테스트까지 One-Stop으로 제공할 수 있는 위탁가공 클러스터를 구축함과 동시에, 인력양성, 세제혜택 등 정부의 전폭적인 지원을 통하여 반도체 후공정 산업을 국가산업으로 성장시켰습니다. 그 결과 글로벌 반도체 후공정 업체 중 세계 상위 업체에 대만 업체가 다수 포함되며, 세계 후공정 시장에서 절반 가량의 점유율을 달성하고 있습니다.

국내의 반도체 테스트 산업은 메모리 종합 반도체 제조들이 내부 Capa를 확보하여 운용하고 있었으며, 테스트 진행시 설계에 대한 노하우가 외부에 유출될 수 있는 가능성으로 인해, 테스트 공정을 외주 전문업체에 맡기는 것을 기피함에 따라 발전 속도가 느린 편이었습니다. 하지만 2000년 이후 투자규모 확대에 따른 리스크 분산과 원가절감차원에서 저가제품 위주로 외주업체들을 통한 위탁 생산이 본격화 되었습니다.

메모리 반도체 테스트는 2000년대 초반 SK하이닉스가 전문 테스트 업체를 통해 테스트를 진행하는 방식을 도입함에 따라, 당사를 비롯하여 에이티세미콘, 원팩 등 메모리 전문 테스트 업체가 설립되어 운영되기 시작하였습니다. 삼성전자의 경우 메모리 반도체에 대한 테스트는 전량 내부에서 자체적으로 진행하고 있으므로, 메모리 반도체 테스트 분야는 SK하이닉스향 외주업체를 중심으로 형성되어 성장하였습니다.

시스템 반도체의 경우 2000년 초반부터 휴대폰과 디스플레이 분야에서 국내 업체들의 세계 시장 점유율 확대에 의해, 동 디바이스에 적용되는 시스템 반도체(CIS, DDI 등)를 설계하는 팹리스 업체들이 급격하게 성장하면서 시장이 확대되기 시작하였습니다.

### (2) 대체시장 현황

당사가 영위하고 있는 메모리 반도체 테스트 시장의 대체시장은 없는 것으로 판단됩니다. 다만, 종합 반도체 제조사의 경우 테스트 전문업체를 활용하지 않고 테스트 공정을 내재화 하여 출하되는 모든 제품에 대해 자체적으로 테스트를 실시하게 되면 당사가 영위하고 있는 테스트 시장은 축소될 수 있습니다.

그러나 앞서 설명한 바와 같이 종합 반도체 제조사들은 투자 부담이나 핵심 공정 위주의 투자 집중으로 외주 비중을 확대하고 있어, 종합 반도체 제조사의 내재화 확대에 의한 테스트 외주시장의 대체 가능성은 낮은 것으로 판단됩니다.

### (3) 경쟁형태

현재 국내에는 10여 개의 테스트 전문업체들과 ASE, Amkor, STATS ChipPAC 등 글로벌 후공정 업체들이 테스트 사업을 영위하고 있습니다.

국내에 진출한 글로벌 후공정 업체들은 별도의 영업활동을 진행하지 않고 본사의 전략에 의존하여 사업을 진행하고 있으며, 일부 국내 팹리스 업체와 글로벌 팹리스 업체들의 제품에 대한 테스트를 진행중인 것으로 파악됩니다.

앞서 설명한 바와 같이 산업적 특성 및 반도체 제조사의 외주 운용 전략에 따라, 국내 테스트 하우스는 메모리 반도체와 시스템 반도체로 양분되어 시장이 형성되고 성장해왔으며, 현재 테스트 사업을 영위하고 있는 국내 업체 현황은 다음과 같습니다.

#### [국내 테스트 하우스 현황]

구분	주요 업체
메모리 반도체	하이셈, 에이티세미콘, 원택

시스템 반도체	테스나, 에이티세미콘, 아이텍반도체, 에이엘티, 지엠테스트, 네패스, LB세미콘
---------	--

당사가 주력으로 영위하고 있는 메모리 반도체 테스트 산업은 당사를 비롯하여 에이티세미콘, 원팩 등 3개사가 주로 영위하고 있는 과점시장에 해당합니다.

## 나. 회사의 현황

### (1) 영업개황 및 사업부문의 구분

#### (가) 영업개황

당사가 영위하고 있는 주요 사업은 반도체 제조공정 중 반도체 소자의 전기적 기능을 검사하여 제품의 이상 유무를 판단하고 불량률의 원인 분석 등을 통해 설계 및 제조 공정상의 수율을 개선시키는 테스트 사업입니다.

당사는 SK하이닉스를 주 매출처로 확보하고 있어 사업의 안정성을 확보하였을 뿐 아니라 다수의 팹리스 업체들과도 거래를 지속하고 있습니다.

#### (나) 공시대상 사업부문의 구분

당사는 반도체 테스트 사업을 영위하고 있으며, 공시대상으로 구분되는 사업부문은 없습니다.

### (2) 시장점유율

국내 반도체 후공정 산업인 테스트 사업은 소수의 업체들이 과점체제를 이루고 있으며, 또한 공신력있는 기관에서 생성한 객관적인 시장점유율이 존재하지 않아, 별도로 표기하지 아니 합니다.

### (3) 시장의 특성

#### ① 대규모 설비 투자 사업 및 규모의 경제 실현

반도체테스트 하우스는 장치산업에 속합니다. 고가의 테스트 장비를 설치하여야만 양산이 가능하며, 양산 능력의 조절도 추가 장비 구매에 의해 가능합니다. 장치산업의 특성상 초기 투자가 필수적이며, 어느 정도 규모의 경제를 실현하기까지는 계속적인 투자가 필요합니다.



반도체 테스트 사업은 고가의 장비 투자가 필요로 하는 사업으로, 사업이 안정화 되기까지 대규모의 설비 투자가 필요한 산업입니다. 또한 반도체 테스트 장비 외에 반도체 Clean Room 등 대규모 Utility 시설도 갖추어야 합니다.

특히, 최근에는 다양한 제품 및 공정발달로 인하여 다양한 테스트 장비군을 형성하는 것이 가장 중요한데, 산업이 성장하면서 다양한 제품이 출시되어 시장의 특성상 이들 제품에 대해서 대응하기 위해서는, 그 제품에 맞는 제품군을 형성하여 시장을 선도해야 합니다. 자본의 축적에 의한 규모의 경제는 후발주자의 진입장벽이 됩니다

## ② 기술력의 보유

반도체 테스트하우스는 반도체 테스트 공정에 대한 기술 집약적 산업이며, 다양한 칩들에 대한 테스트 프로그램 개발 능력 및 경험이 다른 공정에 비해 절실히 필요한 산업입니다. 테스트 개발자의 기술 및 경험에 따라 테스트 품질이 크게 달라지므로, 핵심 테스트 인력의 보유가 테스트 하우스의 큰 경쟁력이 됩니다.

미세공정의 발달 등 제품의 다양화는 기술적인 노하우와 다양한 제품에 대한 이해도를 가진 엔지니어의 확보는 경쟁업체 뿐만 아니라 후발 주자에게는 큰 진입장벽이 됩니다.

## ③ 제조 운용 능력 인프라의 구축

반도체 테스트 하우스는 납기 및 품질의 중요성이 무엇보다 중요한 사항이며, 이를 위해서는 정확하고 종합적인 분석 시스템이 있어야 실시간 모니터링과 코스트에 가장 민감한 수율(YIELD)을 관리할 수가 있습니다.

이를 위해서는 반도체공정을 이해하고 고객이 원하는 다양한 데이터에 대한 출력이 실시간 피드백이 되어야 하는데, 이를 구현하기 위해서는 다년간의 인프라 구축과 반도체 제조에 대한 분석 틀이 개발 축적되어야 하며, 이런 인프라는 IDM 혹은 해외의 우수 업체 등 종합적인 제조 능력을 가진 파트너와의 장기간 교류 없이는 달성될 수 없는 부분입니다.

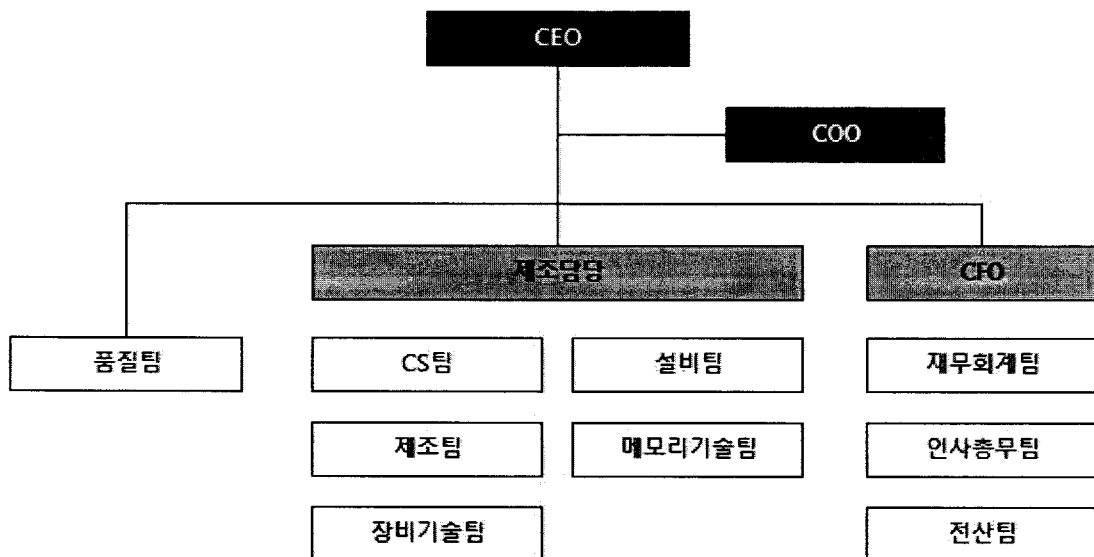
## ④ 품질 경쟁력

반도체 테스트는 반도체 공정의 마지막 공정으로 품질 경쟁력이 무엇보다 중요합니다. 반도체 테스트 공정에서 품질 결함이 발생할 경우 고객에게 직접적으로 Complain이 발생하기 때문에, 고객을 만족시키기 위해서는 엄격한 품질 기준과 공정관리를 통한 지속적인 개선이 필요하며, 품질 경영 시스템 구축을 통해 신뢰할 수 있는 제품과 서비스를 고객에게 제공하며, 품질 신뢰 구축을 위해 품질/환경/안전 등의 품질 인증을 취득하여 품질 경영 시스템 구축을 지속적으로 진행하여야 합니다. , 고객의 엄격한 품질 수준과 신뢰 구축은 후발주자에게는 큰 진입장벽이 됩니다.

(4) 신규사업 등의 내용 및 전망

당사는 주주총회 소집 공고일 현재 신규사업에 대한 구체적인 사항은 없습니다.

(5) 조직도



하이셈 조직도

(1) 영업개황 및 사업부문의 구분

(가) 영업개황

당사가 영위하고 있는 주요 사업은 반도체 제조공정 중 반도체 소자의 전기적 기능을 검사하여 제품의 이상 유무를 판단하고 불량률의 원인 분석 등을 통해 설계 및 제조

공정상의 수율을 개선시키는 테스트 사업입니다.

당사는 SK하이닉스를 주 매출처로 확보하고 있어 사업의 안정성을 확보하였을 뿐 아니라 다수의 팹리스 업체들과도 거래를 지속하고 있습니다.

#### (나) 공시대상 사업부문의 구분

당사는 반도체 테스트 사업을 영위하고 있으며, 공시대상으로 구분되는 사업부문은 없습니다.

#### (2) 시장점유율

국내 반도체 후공정 산업인 테스트 사업은 소수의 업체들이 과점체제를 이루고 있으며, 또한 공신력있는 기관에서 생성한 객관적인 시장점유율이 존재하지 않아, 별도로 표기하지 아니 합니다.

#### (3) 시장의 특성

##### ① 대규모 설비 투자 사업 및 규모의 경제 실현

반도체테스트 하우스는 장치산업에 속합니다. 고가의 테스트 장비를 설치하여야만 양산이 가능하며, 양산 능력의 조절도 추가 장비 구매에 의해 가능합니다. 장치산업의 특성상 초기 투자가 필수적이며, 어느 정도 규모의 경제를 실현하기까지는 계속적인 투자가 필요합니다.

반도체 테스트 사업은 고가의 장비 투자가 필요로 하는 사업으로, 사업이 안정화되기까지 대규모의 설비 투자가 필요한 산업입니다. 또한 반도체 테스트 장비 외에 반도체 Clean Room 등 대규모 Utility 시설도 갖추어야 합니다.

특히, 최근에는 다양한 제품 및 공정발달로 인하여 다양한 테스트 장비군을 형성하는 것이 가장 중요한데, 산업이 성장하면서 다양한 제품이 출시되어 시장의 특성상 이들 제품에 대해서 대응하기 위해서는, 그 제품에 맞는 제품군을 형성하여 시장을 선도해야 합니다. 자본의 축적에 의한 규모의 경제는 후발주자의 진입장벽이 됩니다

##### ② 기술력의 보유

반도체 테스트하우스는 반도체 테스트 공정에 대한 기술 집약적 산업이며, 다양한 칩들에 대한 테스트 프로그램 개발 능력 및 경험이 다른 공정에 비해 절실히 필요한 산업입니다. 테스트 개발자의 기술 및 경험에 따라 테스트 품질이 크게 달라지므로, 핵심 테스트 인력의 보유가 테스트 하우스의 큰 경쟁력이 됩니다.

미세공정의 발달 등 제품의 다양화는 기술적인 노하우와 다양한 제품에 대한 이해도를 가진 엔지니어의 확보는 경쟁업체 뿐만 아니라 후발 주자에게는 큰 진입장벽이 됩니다.

### ③ 제조 운용 능력 인프라의 구축

반도체 테스트 하우스는 납기 및 품질의 중요성이 무엇보다 중요한 사항이며, 이를 위해서는 정확하고 종합적인 분석 시스템이 있어야 실시간 모니터링과 코스트에 가장 민감한 수율(YIELD)을 관리할 수가 있습니다.

이를 위해서는 반도체공정을 이해하고 고객이 원하는 다양한 데이터에 대한 출력이 실시간 피드백이 되어야 하는데, 이를 구현하기 위해서는 다년간의 인프라 구축과 반도체 제조에 대한 분석 툴이 개발 축적되어야 하며, 이런 인프라는 IDM 혹은 해외의 우수 업체 등 종합적인 제조 능력을 가진 파트너와의 장기간 교류 없이는 달성될 수 없는 부분입니다.

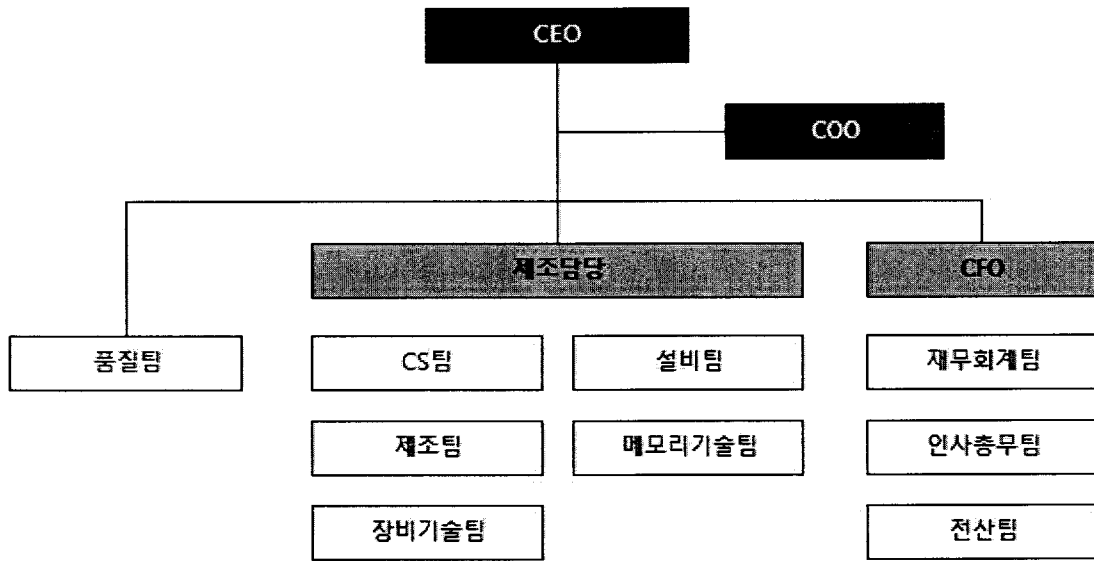
### ④ 품질 경쟁력

반도체 테스트는 반도체 공정의 마지막 공정으로 품질 경쟁력이 무엇보다 중요합니다. 반도체 테스트 공정에서 품질 결함이 발생할 경우 고객에게 직접적으로 Complain이 발생하기 때문에, 고객을 만족시키기 위해서는 엄격한 품질 기준과 공정관리를 통한 지속적인 개선이 필요하며, 품질 경영 시스템 구축을 통해 신뢰할 수 있는 제품과 서비스를 고객에게 제공하며, 품질 신뢰 구축을 위해 품질/환경/안전 등의 품질 인증을 취득하여 품질 경영 시스템 구축을 지속적으로 진행하여야 합니다. , 고객의 엄격한 품질 수준과 신뢰 구축은 후발주자에게는 큰 진입장벽이 됩니다.

### (4) 신규사업 등의 내용 및 전망

당사는 주주총회 소집 공고일 현재 신규사업에 대한 구체적인 사항은 없습니다.

(5) 조직도



하이셈 조직도

2. 주주총회 목적사항별 기재사항

□ 정관의 변경

가. 집중투표 배제를 위한 정관의 변경 또는 그 배제된 정관의 변경

변경전 내용	변경후 내용	변경의 목적
-	-	-

나. 그 외의 정관변경에 관한 건

변경전 내용	변경후 내용	변경의 목적
제9조(주권의 종류, 수 및 내용) ①~④ (생략) ⑤ 종류주식에 대하여 제3항의 규정에 의한 배당을 하지 못한 사업연도가 있는 경우에는 미배당분은 누적하	제9조(주권의 종류, 수 및 내용) ①~④ (생략) ⑤ 종류주식에 대하여, 발행 시 이사회 결의로, 제3항의 규정에 의한 배당을 하지 못한 사업연도가 있는 경	발행조건완화

변경전 내용	변경후 내용	변경의 목적
<p>여 다음 사업연도의 배당 시에 우선하여 배당한다.</p> <p>⑥ 종류주식의 주주는 의결권이 없는 것으로 한다. 다만 종류주식의 주주는 종류주식에 대하여 소정의 배당을 하지 아니한다는 결의가 있는 총회의 다음 총회부터 그 우선적 배당을 한다는 결의가 있는 총회의 종료 시까지는 의결권이 있다</p> <p>⑦ (생략) &lt;신설&gt;</p> <p>⑧ 제7항의 규정에 의해 발행되는 신주에 대한 이익의 배당에 관하여는 제10조의 2 규정을 준용한다.</p>	<p>우에는 미배당분은 누적하여 다음 사업연도의 배당 시에 우선하여 배당할 수 있는 조건으로 할 수 있다..</p> <p>⑥ 종류주식의 주주는, 발행 시 이사회 결의로, 의결권이 없는 것으로 할 수 있다. 다만 의결권이 없는 종류주식의 주주는 종류주식에 대하여 소정의 배당을 하지 아니한다는 결의가 있는 총회의 다음 총회부터 그 우선적 배당을 한다는 결의가 있는 총회의 종료 시까지는 의결권이 있다</p> <p>⑦ (생략)</p> <p>⑧ 이 회사는 주주 또는 회사가 보통주로 전환할 수 있는 종류주식을 발행할 수 있다. 주주 또는 회사가 전환권을 행사할 수 있는 기간 및 조건 등은 발행 시 이사회가 정하는 바에 따른다. 이 회사는 주주 또는 회사의 요청에 의하여 이익으로 상환할 수 있는 종류주식을 발행할 수 있다. 주주 또는 회사가 상환권을 행사할 수 있는 기간 및 조건 등은 발행 시 이사회가 정하는 바에 따른다.</p> <p>⑨ 제7항 및 제8항의 규정에 의해 발행되는 신주에 대한 이익의 배당에 관하여는 제10조의 2 규정을 준용한다.</p>	<p>발행조건완화</p> <p>발행근거</p> <p>조항 추가</p>
<p>제10조(신주인수권)</p> <p>① (생략)</p> <p>② 제1항의 규정에 불구하고 다음 각호의 경우에는 주주 외의 자에게 이사회 결의로 신주를 배정할 수 있다. 1.~7. (생략)</p> <p>8. 발행주식총수의 100분의 20을 초과하지 않는 범위 내에서 긴급한 자금조달을 위하여 국내외 금융기관 또는 기관투자자에게 신주를 발행하는 경우 9.~10. (생략)</p> <p>11. 주권을 코스닥시장에 상장하기 위하여 신주를 모집하거나 모집을 위</p>	<p>제10조(신주인수권)</p> <p>① (생략)</p> <p>② 제1항의 규정에 불구하고 다음 각호의 경우에는 주주 외의 자에게 이사회 결의로 신주를 배정할 수 있다. 1.~7. (생략)</p> <p>8. 발행주식총수의 100분의 20을 초과하지 않는 범위 내에서 긴급한 자금조달을 위하여 국내외 금융기관, 기관투자자 또는 집합투자기구에게 신주를 발행하는 경우 9.~10. (생략)</p> <p>11. 주권을 상장하기 위하여 신주를 모집하거나 모집을 위하여 인수인에</p>	<p>대상 추가</p> <p>문구 삭제</p>

변경전 내용	변경후 내용	변경의 목적
<p>하여 인수인에게 인수하게 하는 경우</p> <p>제15조(전환사채의 발행)            ① 이 회사는 사채의 액면총액이 300억원을 초과하지 않는 범위 내에서 다음 각호의 경우 이사회 결의로 주주 외의 자에게 전환사채를 발행할 수 있다.            1.~2. (생략)            3. 기술도입을 필요로 그 제휴회사에 전환사채를 발행하는 경우.</p> <p>4. 긴급한 자금의 조달을 위하여 국내외 금융기관에게 전환사채를 발행하는 경우.</p> <p>5. (생략)            ② (생략)            ③ 전환으로 인하여 발행하는 주식은 보통주식으로 하고 전환가액은 주식의 액면금액 또는 그 이상의 가액으로 사채발행 시 이사회가 정한다.</p>	<p>게 인수하게 하는 경우</p> <p>제15조(전환사채의 발행)            ① 이 회사는 사채의 액면총액이 300억원을 초과하지 않는 범위 내에서 다음 각호의 경우 이사회 결의로 주주 외의 자에게 전환사채를 발행할 수 있다.            1.~2. (생략)            3. 사업상 필요한 기술도입, 연구개발, 생산, 판매, 자본제휴를 위하여 그 제휴회사에 전환사채를 발행하는 경우.</p> <p>4. 긴급한 자금의 조달을 위하여 국내외 금융기관, 기관투자자 또는 집합투자기구에 전환사채를 발행하는 경우.</p> <p>5. (생략)            ② (생략)            ③ 전환으로 인하여 발행하는 주식은 보통주식 또는 종류주식으로 하고 전환가액은 주식의 액면금액 또는 그 이상의 가액으로 사채발행 시 이사회가 정한다.</p>	<p>대상 추가</p> <p>대상 추가</p> <p>종류주식 추가</p>
<p>제16조(신주인수권부사채의 발행)            ① 이 회사는 사채의 액면총액이 300억원을 초과하지 않는 범위 내에서 다음 각호의 경우 이사회 결의로 주주 외의 자에게 신주인수권부사채를 발행할 수 있다.            1.~2. (생략)            3. 기술도입을 필요로 그 제휴회사에 신주인수권부사채를 발행하는 경우</p> <p>4. 긴급한 자금의 조달을 위하여 국내외 금융기관에게 신주인수권부사채를 발행하는 경우</p> <p>5. (생략)            ② (생략)</p>	<p>제16조(신주인수권부사채의 발행)            ① 이 회사는 사채의 액면총액이 300억원을 초과하지 않는 범위 내에서 다음 각호의 경우 이사회 결의로 주주 외의 자에게 신주인수권부사채를 발행할 수 있다.            1.~2. (생략)            3. 사업상 필요한 기술도입, 연구개발, 생산, 판매, 자본제휴를 위하여 그 제휴회사에 신주인수권부사채를 발행하는 경우</p> <p>4. 긴급한 자금의 조달을 위하여 국내외 금융기관, 기관투자자 또는 집합투자기구에 신주인수권부사채를 발행하는 경우</p> <p>5. (생략)            ② (생략)</p>	<p>대상 추가</p> <p>대상 추가</p>

변경전 내용	변경후 내용	변경의 목적
③ 신주인수권의 행사로 발행하는 주식은 보통주식으로 하고 그 발행가액은 액면 또는 그 이상의 가액으로 사채발행 시 이사회가 정한다.	③ 신주인수권의 행사로 발행하는 주식은 보통주식 또는 종류주식으로 하고 그 발행가액은 액면 또는 그 이상의 가액으로 사채발행 시 이사회가 정한다.	종류주식 추가
<부칙>	이 정관은 2018년 08월 30일부터 시행한다	

※ 기타 참고사항 : 해당사항 없음

## □ 이사의 선임

가. 후보자의 성명 · 생년월일 · 추천인 · 최대주주와의 관계 · 사외이사후보자 여부

후보자성명	생년월일	사외이사 후보자여부	최대주주와의 관계	추천인
이재경	1966.09.13.	-	-	이사회
Jason Lee	1968.09.13.	-	-	이사회
Chou, Wen-Pin	1969.09.22.	-	-	이사회
이경훈	1962.06.19.	사외이사	-	이사회
총 ( 4 ) 명				

나. 후보자의 주된직업 · 약력 · 해당법인과의 최근3년간 거래내역

후보자성명	주된직업	약력	해당법인과의 최근3년간 거래내역
이재경	Alchemist Capital Partners Korea, 대표	전) Daiwa SMBC, 부장 HSBC, 상무 Credit Wuisse, 상무 Cantor Fitzgerald(HK), 전무 현) Alchemist Capital Partners Korea, 대표	-
Jason Lee	Alchemist Capital Partners Korea, Managing Director	전) AnaPass, Inc., Advisor L&S Venture Capital, 전무 Lighthouse Combined Investment, 전무 현) Alchemist Capital Partners Korea, Managing Director	-
Chou, Wen-Pin	Bartek Corp. CEO	전) IGO Shopping Network, CEO 현) Bartek Corp., CEO	-



후보자성명	주된직업	약력	해당법인과의 최근3년간 거래내역
이경훈	이지티에스앤, 대표	전) 삼성전자 반도체 부문 라이슨트, 대표 현) 이지티에스앤, 대표	-

※ 기타 참고사항 : 해당사항 없음

- Chou, Wen-Pin은 사외이사를 사임하고, 사내이사로 선임되는 것입니다.

### ※ 참고사항

해당사실이 없음

## 주주총회 참석장

### 주식회사 하이셈 귀중

- 주 주 명 :
- 주 소 :
- 주민등록번호 (법인등록번호) :
- 소 유 주 식 수 :

본 주주는 하기 일시에 개최된 주식회사 하이셈의 제12기 임시주주총회에 참석하였음을 확인합니다.

- 개최일시 : 2018년 8월 30일 목요일 오전 09시
- 개최장소 : 경기도 안성시 일죽면 서동대로 7280-26, (주)하이셈 본사 1층 교육실

2018년 8월 30일

주주 \_\_\_\_\_(인)

# 위 임 장

본인은 2018년 8월 30일에 개최하는 (주)하이셈의 제12기 임시 주주총회(그 속회, 연회 포함)에서 권유자 (주)하이셈이 지정하는 (장성호, 이재경, 최시영, 이현주) 중 1인을 그 대리인으로 정하고 다음의 내용과 같이 찬반표시에 따라 의결권을 행사할 것을 위임합니다.

- 다 음 -

- 1. 주 주 번 호 :
- 2. 소 유 주 식 수 : 주
- 3. 의결권있는주식수 : 주
- 4. 위 임 할 주 식 수 : 주
- 5. 주주총회 목적사항 및 목적사항별 찬반 여부

번호	주주총회 목적사항	찬성	반대
제1호	정관 일부 변경의 건		
제2호	이사의 선임	2-1. 사내이사 이재경 선임의 건 (신규선임)	
		2-2. 사내이사 Jason Lee 선임의 건 (신규선임)	
		2-3. 사내이사 Chou, Wen-Pin 선임의 건 (신규선임)	
		2-4. 사외이사 이경훈 선임의 건 (신규선임)	

- 6. 새로 상정된 안건이나 변경·수정 안건 등에 대한 의결권의 행사위임
  - 1) 주주총회시 새로이 상정된 안건이나 각호 의안에 대한 수정안이 상정될 경우에는 대리인이 주주의 의사표시가 위 5번 항목에서 표시된 찬반의 취지에 합치된다고 합리적으로 판단되는 바에 따라 의결권을 행사할 것을 위임합니다.
  - 2) 다만 아래에 명시적으로 지시한 사항에 대해서는 주주가 주주총회 전까지 별도의 의사표시가 없는 한 아래의 지시한 대로 의결권을 행사하겠습니다.

항 목	지 시 내 용

주 주 명 : (인)  
 주민(사업자)등록번호 :  
 위임일자 및 위임시간 : 2018년 8월 일 시  
 연 락 처 :